



Styrelsen for Arbejdsmarked  
og Rekruttering

# Årsstatistik for CKA 2017

Udvikling i 2017 sammenholdt med 2015 og 2016

---

September 2019

## Forord

Styrelsen for Arbejdsmarked og Rekruttering (STAR) udgiver hvert år en statistik over de sager, som Center for Klager om Arbejdsløshedsforsikring (CKA) i STAR Brønderslev behandler.

Denne statistik dækker perioden fra 2015 til 2017. Vi beklager at statistikken udgives med så stor forsinkelse. Det er vores ambition fremover at udgive statistikken medio året efter det år, som den vedrører.

Med statistikken bestræber vi os på at give et retvisende og tilpas detaljeret billede af CKAs sagsportefølje. Flere a-kasser er kommet med forslag og bemærkninger til vores statistikker. Det er vi glade for og vi modtager også meget gerne kommentarer og ønsker til fremtidige statistikker.

Kun en lille del af a-kassernes afgørelser ender til behandling i CKA. Derfor kan de konklusioner, som vi drager på baggrund af CKAs sagsportefølje, ikke overføres til hele den enkelte a-kasses portefølje. Fra nogle a-kasser modtager vi så få sager, at procenttallet for vores ændringer af a-kassens afgørelser ikke kan sige noget om a-kassens kvalitet i afgørelserne. Dertil kommer, at nogle afgørelser er præget af skøn, og at en omgørelse derfor ikke nødvendigvis er udtryk for en kritik af a-kassen.

Brønderslev, september 2019  
Morten Bergulf  
Kontorchef

# Indholdsfortegnelse

<b>1</b>	<b>Forord</b>
<b>2</b>	<b>Indholdsfortegnelse</b>
<b>3-4</b>	<b>Indledning</b>
3	Hovedresultater
3-4	Beskrivelse af arbejdsområdet
<b>5-7</b>	<b>Oprettede sager</b>
5-6	Fordelt på sagsområder
6-7	Fordelt på a-kasser
<b>8-15</b>	<b>Afsluttede sager</b>
8	Fordelt på sagstyper
8-11	Sagsbehandlingstid
11-13	Omgørelser m.m. fordelt på a-kasser
<b>13-16</b>	<b>Klager over CKAs afgørelser</b>
13-14	ASTs afgørelser
15-16	Tiltrædelsesprocent fordelt på sagsområder
<b>17-21</b>	<b>Bilag</b>
17	Bilag 1: A-kasser pr. 31/12-2017 og forkortelser anvendt i statistikken
18	Bilag 2: Oprettede sager fordelt på emner
19	Bilag 3: Medlemmer, ledige og oprettede klagesager i 2017, fordelt på a-kasser
20-21	Bilag 4: Omgørelser og hjemvisninger af a-kassernes afgørelser fra 2015-2017 fordelt på a-kasser og sagsområder

# Indledning

## Hovedresultater

- Antallet af sager til CKA har været faldende i perioden 2015-2017. I 2017 oprettede CKA i alt 2.560 sager, det er 159 færre end året før.
- Faldet i antal sager gælder dog ikke alle sagsområder. Antallet af sager om ”Ret til dagpenge” og ”Dagpengenes størrelse, beregning og udbetaling” er samlet steget fra 1.398 i 2016 til 1.478 i 2017.
- Sagsområderne omkring dagpengeret og -størrelse udgør således nu næsten 2/3 af CKA’s sager.
- CKAs gennemsnitlige sagsbehandlingstid steg i 2017 til 11,16 uger.
- Andelen af a-kassernes afgørelser, som omgøres af CKA, er steget til 17,8 procent, hvilket er en stigning på cirka 4 procentpoint.
- CKAs afgørelser kan ankes til Ankestyrelsens Beskæftigelsesudvalg. Andelen af ankede afgørelser er i 2017 det samme som i 2016 - 9,6 procent. Det betyder, at faldet i 2016 fra de 11,7 procent i 2015 er bibeholdt.
- AST tiltrådte i 2017 CKAs afgørelser i 84,1 procent af klagerne. Det er tilbage på det sædvanlige niveau, efter et mindre fald i tiltrædelsesprocenten i 2016.

## Beskrivelse af arbejdsområdet

### *Om a-kasserne*

Ved udgangen af 2017 var der i Danmark 24 a-kasser, som var anerkendt af staten. I bilag 1 er der en oversigt over a-kasserne og de forkortelser for dem, som vi benytter i denne statistik.

En a-kasse er en privat forening, som har til formål at sikre medlemmerne bistand ved ledighed. A-kasserne udbetaler blandt andet arbejdsløshedsdagpenge, feriedagpenge og efterløn.

A-kasserne havde 2.103.255 medlemmer i 2017, hvoraf ca. 276.610 medlemmer i løbet af året var berørt af ledighed, svarende til 13,2 procent. Der er tale om en mindre stigning i forhold til 2016, hvor 12,7 procent i løbet af året var berørt af ledighed.

87.799 personer var på efterløn i løbet af 2017. Det er et fald i forhold til 2016, hvor antallet var 99.927 personer.<sup>1</sup>

A-kasserne udbetalte i 2017 ca. 16,3 milliarder kroner i dagpenge og 11,6 milliarder kroner i efterløn.<sup>2</sup>

### *Om klagesystemet*

Hvis et medlem af en a-kasse ønsker at klage over en afgørelse, som a-kassen har truffet, kan medlemmet få sin klage behandlet i CKA.

Medlemmer kan klage over CKA’s afgørelser til Ankestyrelsens Beskæftigelsesudvalg (AST).

---

<sup>1</sup> Kilde: Jobindsats.dk

<sup>2</sup> Kilde: Regnskabsteamet, STAR Brønderslev

### *Center for Klager om Arbejdsløshedsforsikring (CKA)*

CKA's hovedopgave er at behandle medlemmers klager over deres a-kasses afgørelser.

CKA behandler sager på følgende områder:

- Optagelse og medlemskab
- Ret til dagpenge
- Dagpengenes størrelse, beregning og udbetaling
- Begrænsninger i dagpengeretten
- Efterløn
- Andre ydelser
- Tilbagebetaling og sanktion

Derudover har CKA en række andre opgaver:

- vejlede a-kasser og borgere om reglerne generelt, både mundtligt og ved skriftlige udtalelser.
- Offentliggøre vejledende udtalelser og konkrete afgørelser af vejledende eller principiel værdi i den offentligt tilgængelige database ARVID.
- Udarbejde svar på høringer om regelændringer med videre.

### *Definitioner og afgrænsninger*

I denne årsstatistik er vejledende udtalelser svar på henvendelser om forståelsen af reglerne fra borgere, a-kasser og andre.

Udtrykket omgørelser omfatter ændringer og hjemvisninger. Dispensationsansøgninger tæller ikke med i denne sammenhæng, da CKA er 1. instans i forhold til disse.

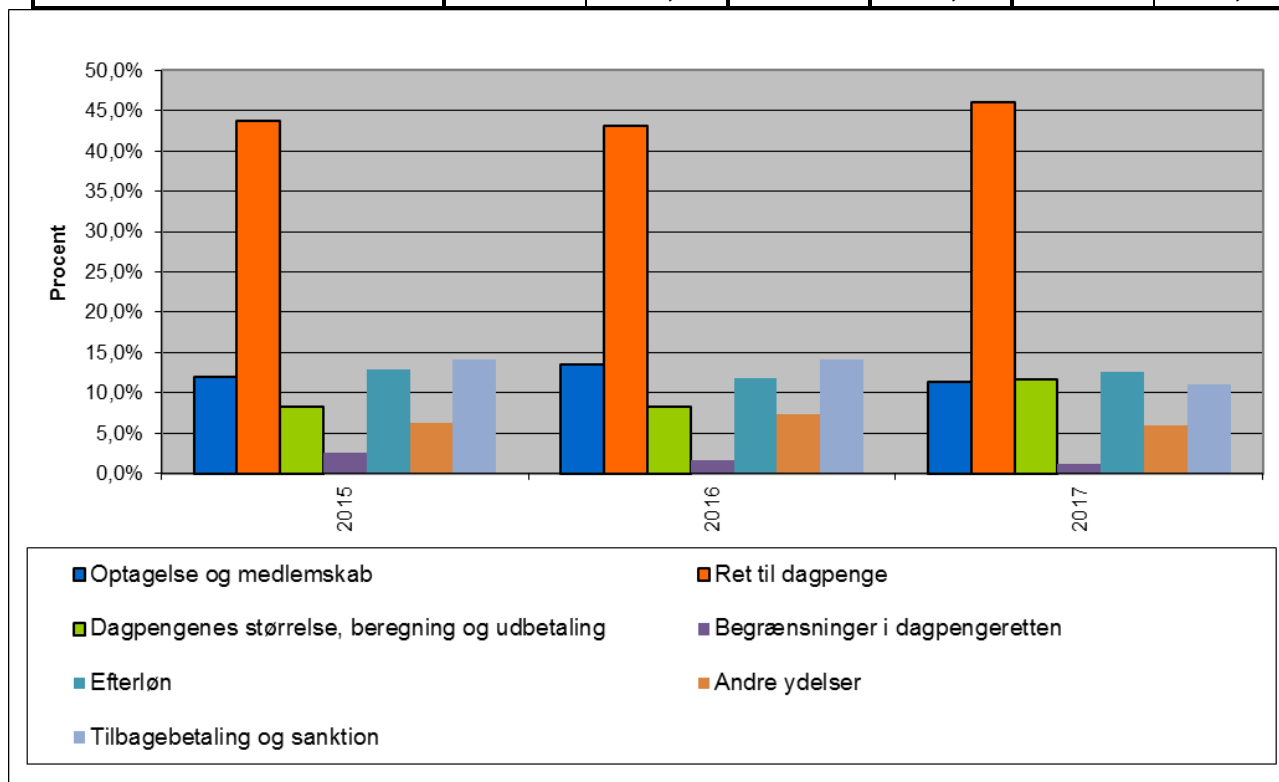
En hjemvisning betyder en underkendelse - men ikke altid en kritik af underinstansens afgørelse. Hjemvisning indebærer, at det overlades til underinstansen at træffe ny afgørelse i sagen. Hjemvisning kan ske som følge af, at der mangler væsentlige oplysninger, at der er indkommet nye væsentlige oplysninger af betydning for underinstansens oprindelige afgørelse eller som følge af væsentlige sagsbehandlingsfejl eller hjemmelsmangler.

## Oprettede sager

### Oprettede sager fordelt på sagsområder

Tabel 1<sup>3</sup>

Hovedgruppe	2015		2016		2017	
	Antal	Procent	Antal	Procent	Antal	Procent
Optagelse og medlemskab	363	12,1%	369	13,6%	289	11,3%
Ret til dagpenge	1.317	43,7%	1.173	43,1%	1.181	46,1%
Dagpenge størrelse, beregning og udbetaling	248	8,2%	225	8,3%	297	11,6%
Begrænsninger i dagpengeretten	78	2,6%	43	1,6%	32	1,3%
Efterløn	388	12,9%	323	11,9%	323	12,6%
Andre ydelser	191	6,3%	200	7,4%	154	6,0%
Tilbagebetaling og sanktion	427	14,2%	386	14,2%	284	11,1%
<b>I alt</b>	<b>3.012</b>	<b>100,0%</b>	<b>2.719</b>	<b>100,0%</b>	<b>2.560</b>	<b>100,0%</b>



I 2017 blev der oprettet i alt 2.560 sager. Der har siden 2015 været et fald i antal oprettede sager på 15,0 procent. I 2015 blev der oprettet 3.012 sager, mens antallet af oprettede sager i 2016 var 2.719 sager.

Lidt under halvdelen af CKAs sager handler om ”Ret til dagpenge”. Dermed er det CKAs suverænt største sagsområde.

<sup>3</sup> Kilde: CKAs sagsbehandlingssystem AIDA. Bilag 2 viser sagsområderne opdelt på under-emner, som er den mest detaljerede opdeling i CKA.

Andelen af sager om ”Dagpenges størrelse, beregning og udbetaling ” er steget markant fra 2016 til 2017 – fra 8,3 procent til 11,6 procent.

Samtidig er andelen af sager om ”Tilbagebetaling og sanktion” faldet markant fra 2016 til 2017 – fra 14,2 procent til 11,1 procent.

### Oprettede sager fordelt på a-kasser

Tabel 2: Antallet af oprettede sager fordelt på sagstype og, hvilken a-kasse sagen kommer fra.

A-kasse	2015		2016		2017	
	Klage/disp	Vejledende udtalelser	Klage/disp	Vejledende udtalelser	Klage/disp	Vejledende udtalelser
3F	276	10	242	5	207	15
AJKS	13	0	26	1	21	0
AKA	195	1	158	2	197	4
ASE	305	4	228	4	268	4
BF-A	8	0	8	1	2	0
BUPL	63	0	53	1	45	0
CA	32	0	19	0	27	1
DANA	119	2	58	2	48	1
DEF	2	1	4	1	7	0
DFH	228	1	242	8	256	3
DLFA	107	0	109	1	86	1
DSA	53	2	62	2	34	3
F-F	11	1	25	0	18	1
FOA	156	1	159	4	145	3
FS-A	177	4	128	1	-	-
FTF-A	177	4	128	1	111	1
HK	392	6	325	0	312	1
KRIFA	248	3	228	4	219	5
LH	107	2	101	3	84	2
MA	115	2	120	0	106	1
METAL	68	1	78	0	58	0
MIN-A	56	0	75	0	102	1
NNF	20	1	21	1	17	0
SLA	47	1	55	0	41	0
TAK	35	0	36	1	31	0
Andre	3	96	0	98	0	71
I alt	<b>2.873</b>	<b>139</b>	<b>2.688</b>	<b>141</b>	<b>2.442</b>	<b>118</b>
	<b>3.012</b>		<b>2.829</b>		<b>2.560</b>	

Kilde: CKAs sagsbehandlingssystem AIDA. Klage/disp = Klage- og dispensations-sager.

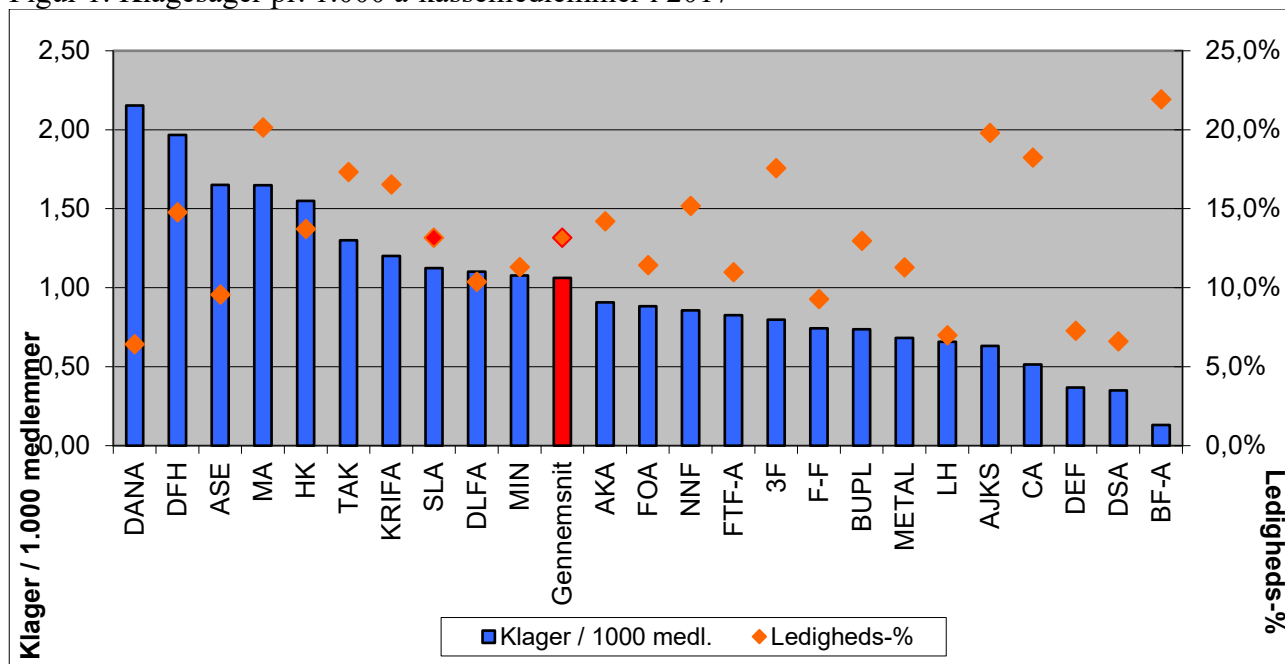
CKA har i 2017 fået flest sager fra medlemmer af HK, ASE og DFH. Sager fra disse a-kasser udgjorde således næsten 1/3 af samtlige sager i CKA i 2017. Også i 2015 og 2016 var andelen af sager fra medlemmer af HK og DFH høj.

Forholdet mellem antallet af klagesager og vejledende udtalelser ligger ret stabilt på cirka 20-1.

Der er stor forskel på, hvordan klagesager og vejledende udtalelser fordeler sig på a-kasserne, og der er således ikke sammenfald mellem antallet af klagesager og antallet af anmodninger om vejledende udtalelser fra den enkelte a-kasse.

I 2017 blev omkring 40 procent af de vejledende udtalelser givet til a-kasserne. Resten blev givet til borgere eller andre interessenter (i Tabel 2 angivet som "Andre").

Figur 1: Klagesager pr. 1.000 a-kassemedlemmer i 2017



Kilde: Bilag 3. Klagesager er her uden dispensationsansøgninger.

Gennemsnitligt er der kommet godt 1 klage pr. 1.000 a-kassemedlemmer. Ledigheden blandt de forsikrede ledige lå i 2017 på 13,2 procent.

DANA tegner sig for det højeste antal klagesager pr. 1.000 medlemmer. I 2017 har CKA modtaget 2,15 klager pr. 1.000 medlemmer fra DANA.

I den anden ende ligger DEF, DSA og BF-A med mindre end 0,5 klager pr. 1.000 a-kassemedlemmer.

Som det fremgår af Figur 1, er der ikke en direkte sammenhæng mellem antallet af klager pr. 1.000 medlemmer og ledigheden blandt medlemmerne i de enkelte a-kasser.

For eksempel er der høj ledighed blandt medlemmerne af BF-A, AJKS og CA, mens antallet af klager pr. 1.000 medlemmer i disse a-kasser ligger en del under gennemsnittet.



## Afsluttede sager

### Afsluttede sager fordelt på sagstyper

I 2017 blev der afsluttet 2.600 sager. Det er 140 mere end i 2016.

I 2017 var 87,4 procent af de sager, der blev afsluttet, klagesager, 7,9 procent var anmodninger om dispensation og 4,7 procent var vejledende udtalelser.

Der er i perioden 2015-2017 en klart stigende tendens i andelen af dispensationssager i forhold til det samlede antal afsluttede sager.

Tabel 3

Sagstype	2015		2016		2017	
	Antal	%	Antal	%	Antal	%
Klagesager	2.748	91,2%	2.181	88,7%	2.273	87,4%
Dispensationssager	129	4,3%	147	6,0%	205	7,9%
Vejledende udtalelser	137	4,5%	132	5,4%	122	4,7%
<b>I alt</b>	<b>3.014</b>	<b>100,0%</b>	<b>2.460</b>	<b>100,0%</b>	<b>2.600</b>	<b>100,0%</b>

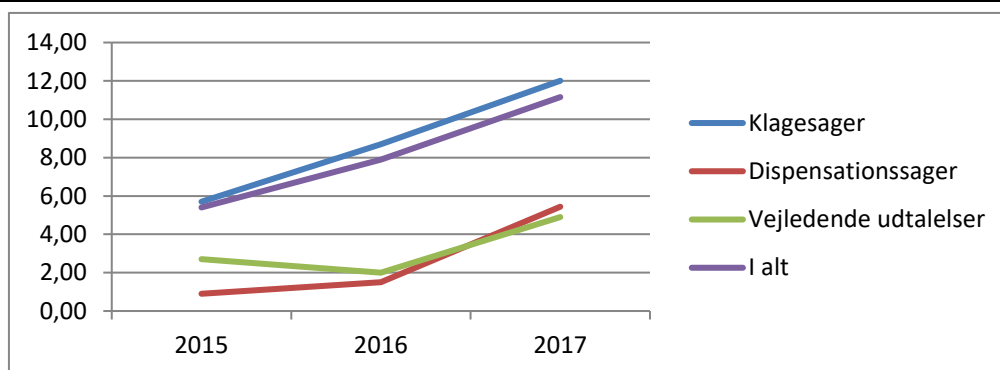
Kilde: CKAs sagsbehandlingssystem AIDA.

### Sagsbehandlingstid

Den gennemsnitlige sagsbehandlingstid har været stigende i perioden, fra 5,4 uger i 2015 til 7,9 uger i 2016 og til 11,16 uger i 2017.

Tabel 4: Den gennemsnitlige sagsbehandlingstid fordelt på sagstyper

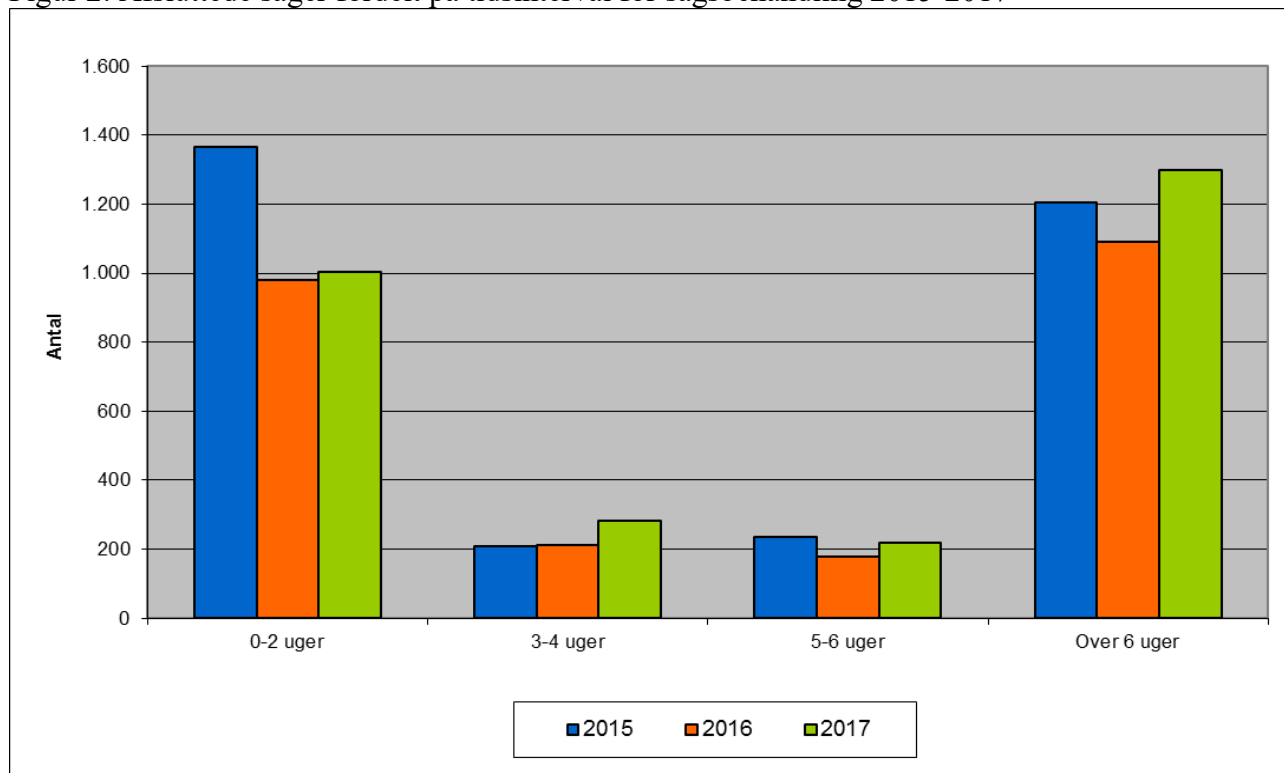
Sagstype	2015		2016		2017	
	Antal	Uger	Antal	Uger	Antal	Uger
Klagesager	2.748	5,70	2.181	8,70	2.273	12,01
Dispensationssager	129	0,90	147	1,50	205	5,44
Vejledende udtalelser	137	2,70	132	2,00	122	4,90
<b>I alt</b>	<b>3.014</b>	<b>5,40</b>	<b>2.460</b>	<b>7,90</b>	<b>2.600</b>	<b>11,16</b>



Kilde: CKAs sagsbehandlingssystem AIDA.

## Tidsinterval for afsluttede sager

Figur 2: Afsluttede sager fordelt på tidsinterval for sagsbehandling 2015-2017



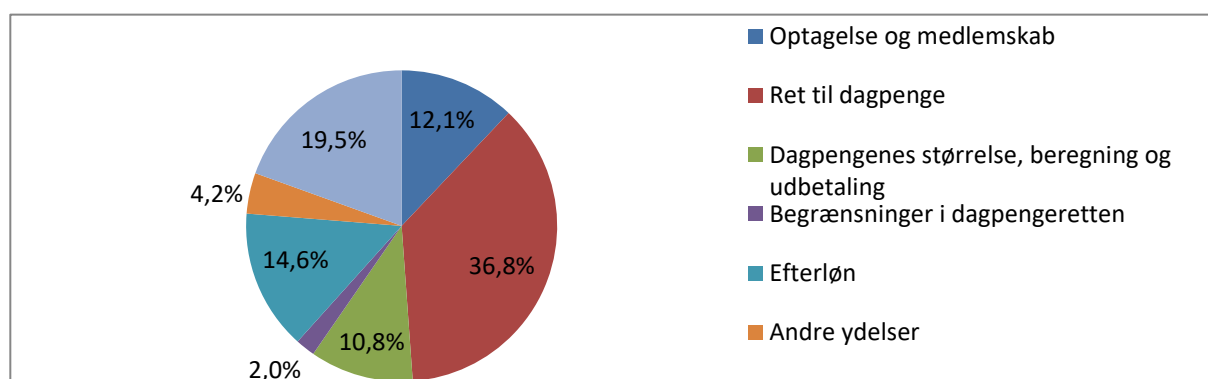
Kilde: CKAs sagsbehandlingssystem AIDA

Det fremgår af figur 2, at antallet af sager med en sagsbehandlingstid over 6 uger samlet set er steget fra 2015 til 2017. Disse sagers forholdsmæssige andel af CKAs afsluttede sager er også steget. Således udgjorde denne gruppe af sager 39,9 procent i 2015, 44,4 procent i 2016 og 47,2 procent i 2017.

Antallet af sager med en sagsbehandlingstid på 0-2 uger faldt fra 2015 til 2016, men er steget en anelse igen i 2017.

Tabel 5: Afsluttede sager i 2017 med en sagsbehandlingstid på over 6 uger fordelt på sagsområder

I alt	Optagelse og medlemskab	Ret til dagpenge	Dagpengenes størrelse, beregning og udbetaling	Begrænsninger i dagpengereetten	Efterløn	Andre ydelser	Tilbagebetaling og sanktion
1.226	148	451	132	25	179	52	239
100,0%	12,1%	36,8%	10,8%	2,0%	14,6%	4,2%	19,5%

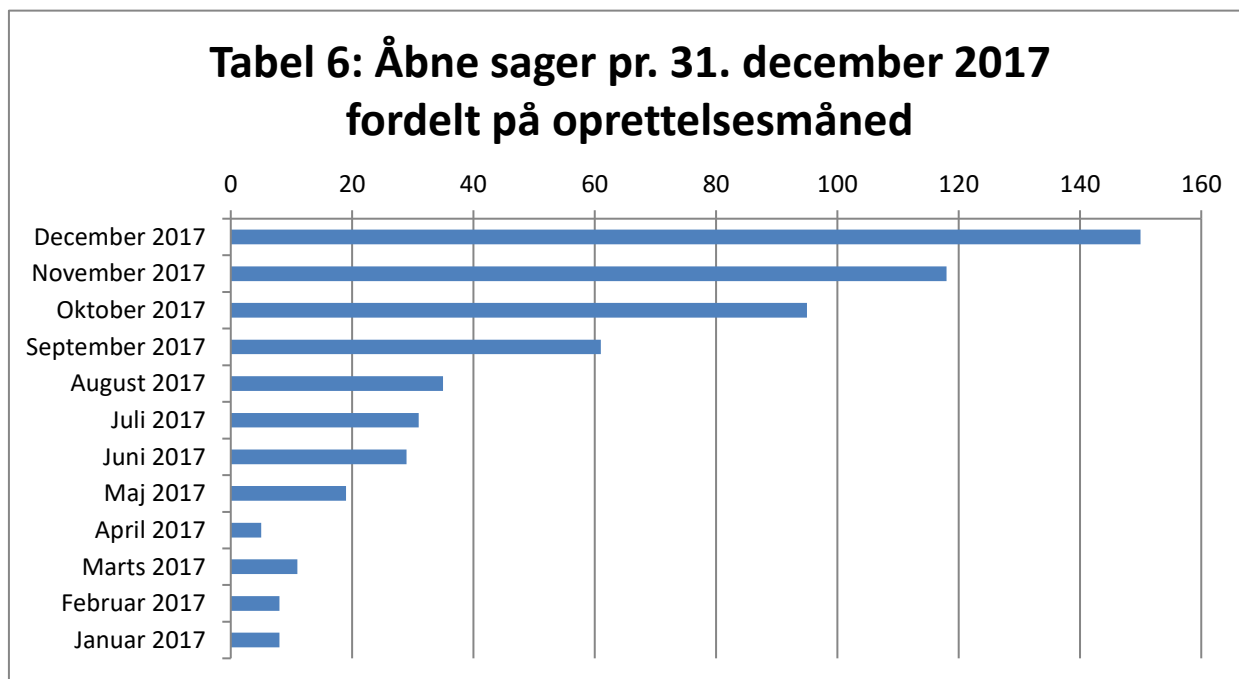


Kilde: CKAs sagsbehandlingssystem AIDA

I 2017 var der i alt 1.226 afsluttede sager, som det havde taget mere end 6 uger at behandle. Tilbagebetaling og sanktion udgør næsten 10 procentpoint mere end andelen, når der ses på samtlige sagsoprettelser. Der er således grundlag for at konkludere, at sagsområdet, som forventet, er et område med lang sagsbehandlingstid.

Tabel 6: Åbne sager pr. 31. december 2017 fordelt på oprettelsesmåned

I alt	December 2017	November 2017	Oktober 2017	September 2017	August 2017	Juli 2017	Juni 2017	Maj 2017	April 2017	Marts 2017	Februar 2017	Januar 2017
570	150	118	95	61	35	31	29	19	5	11	8	8



Kilde: CKAs sagsbehandlingssystem AIDA

150 sager, svarende til godt 1/4 af de sager, som var under behandling pr. 31. december 2017, blev oprettet i december 2017 og havde således været oprettet i højst en måned.

3/4 af sagerne var oprettet i CKA inden for de seneste 4 måneder. 25 procent af sagerne havde altså været oprettet i mere end 4 måneder.

For 2017 var der fastsat et mål om, at maksimalt 10 procent af de verserende sager måtte være over 4 måneder gamle. Målet var – på grund af opgaven i 2016 med at flytte CKA til Brønderslev – fra årets start overskredet, og det har været svært for CKA at indhente efterslæbet.

Siden 2016 har den officielle udmelding om den forventede sagsbehandlingstid været 6 måneder. 14 procent af sagerne lå pr. 31. december 2017 over dette mål.

### Omgørelser m.m. fordelt på a-kasser

I dette afsnit viser vi CKAs afgørelser i klagesager. ”Klagesager” i dette afsnit er uden dispensationsansøgninger.

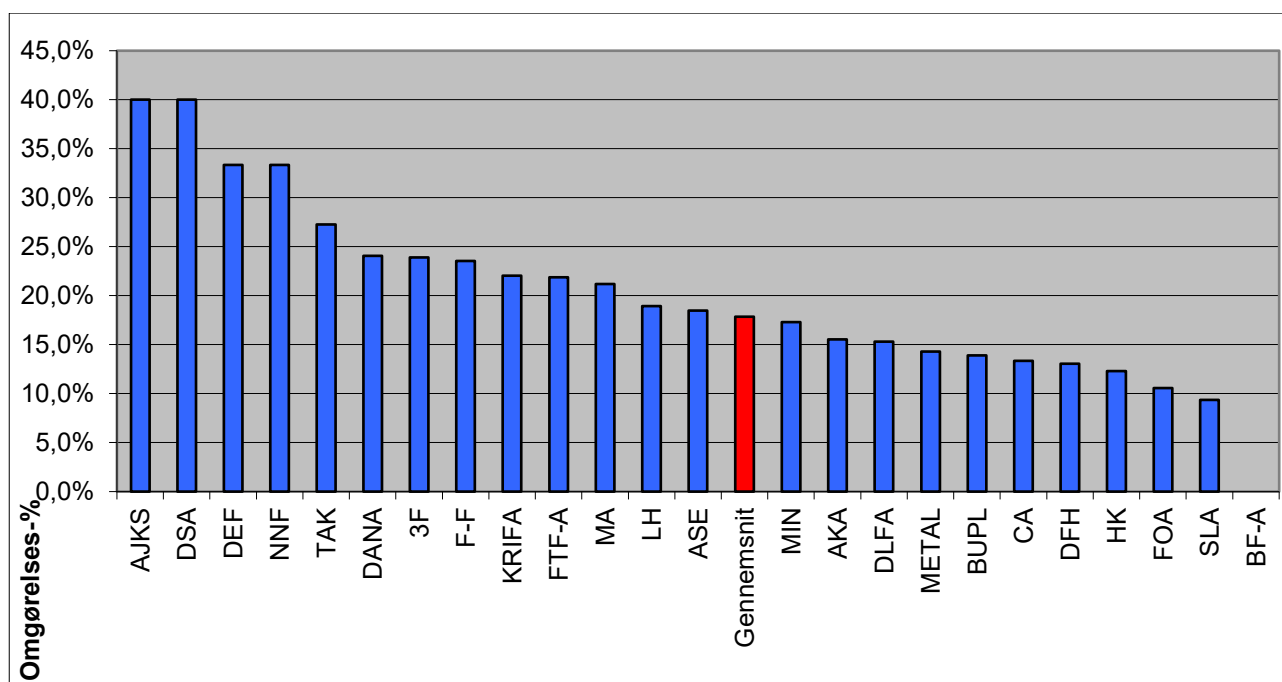
#### Omgørelser

Tabel 7: Afsluttede klagesager fordelt på a-kasser og udfald af afgørelser

A-kasse	2015			2016			2017		
	Fastholdt	Ændret	Hjemvist	Fastholdt	Ændret	Hjemvist	Fastholdt	Ændret	Hjemvist
3F	171	26	2	128	27	10	105	31	2
AJKS	13	3	1	18	1	1	9	6	0
AKA	152	13	3	111	7	4	125	18	5
ASE	236	26	6	133	17	4	194	40	4
BF-A	6	0	1	5	1	0	2	0	0
BUPL	50	13	1	36	4	1	31	4	1
CA	33	2	0	20	0	0	13	2	0
DANA	79	20	4	37	4	0	41	12	1
DEF	0	1	0	2	0	0	2	1	0
DFH	179	30	2	176	24	1	173	25	1
DLFA	102	7	0	62	12	2	72	12	1
DSA	42	7	1	22	7	4	21	14	0
F-F	9	0	0	14	3	0	13	3	1
FOA	128	9	3	114	10	5	110	11	2
FS-A	22	4	0	16	2	3	-	-	-
FTF-A	140	19	5	102	14	1	75	19	2
HK	314	33	8	269	24	6	207	25	4
KRIFA	203	19	8	153	28	0	138	39	0
LH	72	12	4	69	12	2	60	13	1
MA	92	6	2	80	5	4	67	16	2
METAL	54	8	1	48	4	1	42	6	1
MIN	41	8	4	47	10	2	67	14	0
NNF	15	0	1	4	1	0	8	4	0
SLA	38	3	3	33	3	2	29	1	2
TAK	28	4	1	27	2	0	16	6	0
I alt	2.219	273	61	1.726	222	53	1.620	322	30
	2.553			2.001			1.972		
Omgjort	13,1%	334		13,7%	275		17,8%	352	

Kilde: CKAs sagsbehandlingssystem AIDA

Figur 3: CKAs omgørelser af a-kassernes afgørelser



Kilde: CKAs sagsbehandlingssystem AIDA

Figur 3 viser omgørelsesprocenten for a-kassernes afgørelser.

CKA har i 2017 afvist 131 sager, fordi klagefristen var overskredet. Disse er udeladt af opgørelserne i Tabel 7 og Figur 3 og tæller således ikke med i det samlede antal klagesager her.

CKA omgjorde a-kassernes afgørelser i 13,1 procent af klagesagerne i 2015, 13,7 procent i 2016 og 17,8 procent i 2017. Ændringerne udgør i hele perioden 10-16 procent, mens hjemvisningerne udgør cirka 2 procent.

Der er tilsyneladende ikke en direkte sammenhæng mellem omgørelsesprocenten og antallet af sager i den enkelte a-kasse. ASE har den største andel af det samlede antal klagesager på 12,1 procent (238 klager), men har en omgørelsesandel på 18,5 procent, hvilket er på niveau med gennemsnittet for alle a-kasser (17,8 procent).

Bilag 4 viser, hvor mange sager CKA har omgjort og hjemvist til a-kasserne indenfor de forskellige sagsområder i perioden 2015-2017.

CKA skal bemærke, at omgørelsesprocenten alene siger noget om, hvor mange klagesager CKA har ændret eller hjemvist til ny behandling i a-kassen. Den siger ikke nødvendigvis noget om, hvor godt den enkelte a-kasse administrerer efter reglerne. Nogle a-kasser har meget få klagesager, hvilket kan give store udsving i omgørelsesprocenten. Derudover er de afgørelser, som er påklaget til CKA, ikke nødvendigvis et repræsentativt udsnit af a-kassens afgørelser. Endelig betyder en hjemvisning ikke altid en kritik af a-kassens afgørelse.

### *Realudligninger*

CKA kan realudligne, hvis et medlem har mistet en ret på grund af en a-kasses manglende, mangelfulde eller forkerte vejledning. Realudligning betyder, at medlemmet stilles som om a-kassen har vejledt korrekt. Det er bl.a. en betingelse, at medlemmet har været i god tro og ikke har udvist egen

skyld. Det skal endvidere være sandsynliggjort, at medlemmet ville have handlet i overensstemmelse med en korrekt vejledning mv.

Tabel 10: Centrets omgørelser af a-kassernes afgørelser og afgørelser om realudligning

A-kasse	2015			2016			2017		
	Antal ændrede afgørelser	Antal realudligninger	Andel	Antal ændrede afgørelser	Antal realudligninger	Andel	Antal ændrede afgørelser	Antal realudligninger	Andel
3F	26	0	0,0%	27	0	0,0%	31	1	3,2%
AJKS	3	0	0,0%	1	1	100,0%	6	0	0,0%
AKA	13	1	7,7%	7	0	0,0%	18	2	11,1%
ASE	26	1	3,8%	17	0	0,0%	40	0	0,0%
BF-A	0	0	0,0%	1	1	100,0%	0	0	0,0%
BUPL	13	0	0,0%	4	0	0,0%	4	0	0,0%
CA	2	0	0,0%	0	0	0,0%	2	0	0,0%
DANA	20	0	0,0%	4	0	0,0%	12	0	0,0%
DEF	1	0	0,0%	0	0	0,0%	1	0	0,0%
DFH	30	6	20,0%	24	7	29,2%	25	6	24,0%
DLFA	7	2	28,6%	12	1	8,3%	12	0	0,0%
DSA	7	0	0,0%	7	2	28,6%	14	3	21,4%
F-F	0	0	0,0%	3	0	0,0%	3	0	0,0%
FOA	9	1	11,1%	10	2	20,0%	11	2	18,2%
FS-A	4	0	0,0%	2	0	0,0%	-	-	-
FTF-A	19	3	15,8%	14	2	14,3%	19	4	21,1%
HK	33	3	9,1%	24	2	8,3%	25	2	8,0%
KRIFA	19	5	26,3%	28	4	14,3%	39	6	15,4%
LH	12	1	8,3%	12	0	0,0%	13	0	0,0%
MA	6	1	16,7%	5	1	20,0%	16	4	25,0%
METAL	8	0	0,0%	4	1	25,0%	6	1	16,7%
MIN	8	0	0,0%	10	0	0,0%	14	0	0,0%
NNF	0	0	0,0%	1	0	0,0%	4	0	0,0%
SLA	3	0	0,0%	3	0	0,0%	1	0	0,0%
TAK	4	0	0,0%	2	0	0,0%	6	0	0,0%
<b>I alt</b>	<b>273</b>	<b>24</b>	<b>8,8%</b>	<b>222</b>	<b>24</b>	<b>10,8%</b>	<b>322</b>	<b>31</b>	<b>9,6%</b>

Kilde: CKAs sagsbehandlingssystem AIDA

Kolonnen ”Antal realudligninger” viser afgørelser, hvor vejledningen fra a-kassen ikke har været tilfredsstillende og har medført realudligning fra CKA.

Andelen af realudligninger ligger ret fast på omkring 10 procent.

## Klager over CKAs afgørelser

CKAs afgørelser kan påklages til Ankestyrelsens Beskæftigelsesudvalg (AST).

### AST's afgørelser

Tabel 10: Afgørelser truffet af AST

<b>AST-afgørelse</b>	<b>2015</b>	<b>2016</b>	<b>2017</b>
<b>Klage-%</b>	11,7%	9,6%	9,6%
Tiltræder	291	175	132
Ændrer	38	44	24
Hjemviser	6	0	1
<b>I alt</b>	<b>335</b>	<b>219</b>	<b>158</b>
<b>Tiltrædelses-%</b>	<b>86,9%</b>	<b>79,9%</b>	<b>84,1%</b>

Kilde: CKAs sagsbehandlingssystem AIDA. Der er små afvigelser fra tidligere statistikker, da fristafviste og henlæggelser tidligere har været talt med.

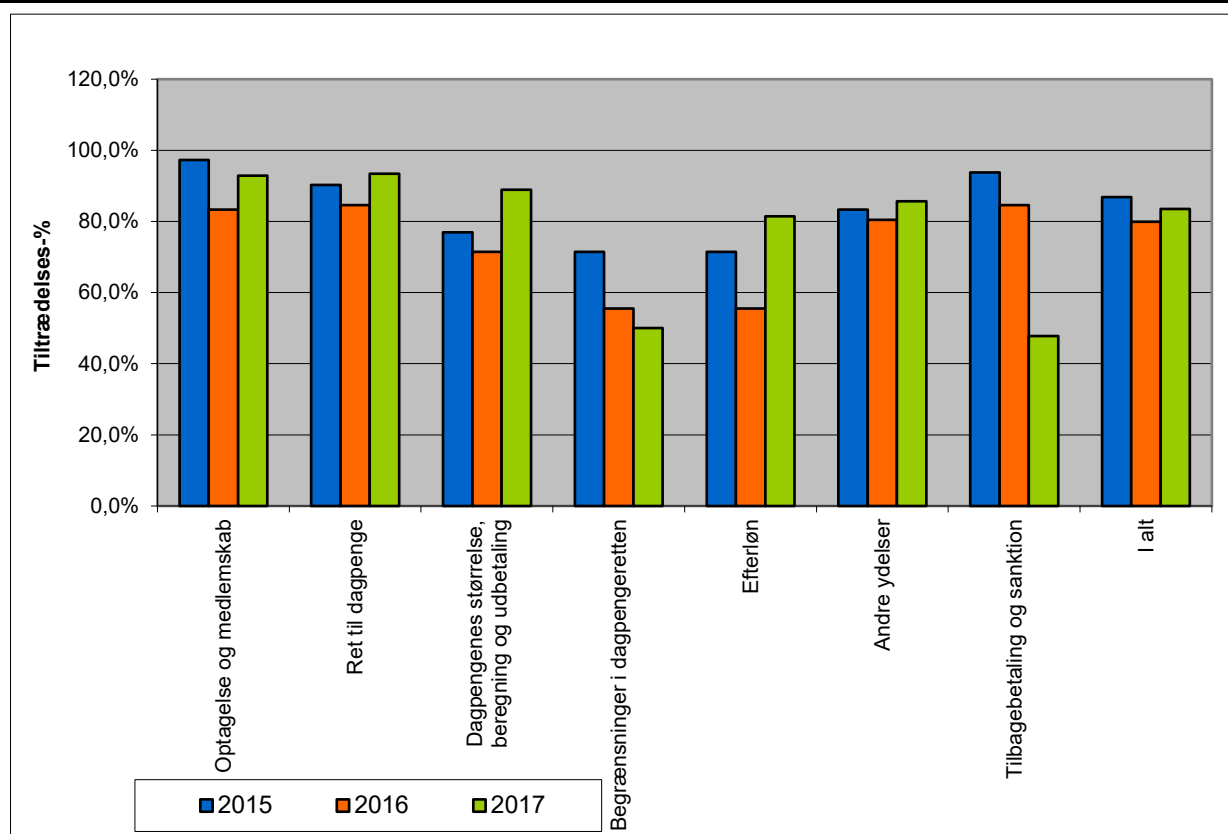
Andelen af sager, der ankes til AST, lå i 2015 på knap 12 procent. Det er i både 2016 og 2017 faldet til 9,6 procent.

Efter et fald i tiltrædelsesprocenten i 2016, er den steget igen og er med 84,1 procent næsten på niveau med de 86,9 procent fra 2015.

## Tiltrædelsesprocent fordelt på sagsområder

Tabel 11: ASTs afgørelser fordelt på sagsområder

ASTs afgørelser fordelt på sagsområder	2015				2016				2017			
	T	Æ	H	%	T	Æ	H	%	T	Æ	H	%
Optagelse og medlemskab	36	1	0	97,3%	25	5	0	83,3%	13	1	0	92,9%
Ret til dagpenge	130	14	0	90,3%	77	14	0	84,6%	71	5	0	93,4%
Dagpengenes størrelse, beregning og udbetaling	20	4	2	76,9%	15	6	0	71,4%	8	1	0	88,9%
Begrænsninger i dagpengeretten	10	3	1	71,4%	5	4	0	55,6%	1	1	0	50,0%
Efterløn	10	3	1	71,4%	5	4	0	55,6%	22	4	1	81,5%
Andre ydelser	70	13	1	83,3%	37	9	0	80,4%	6	1	0	85,7%
Tilbagebetaling og sanktion	15	0	1	93,8%	11	2	0	84,6%	11	11	0	50,0%
<b>I alt</b>	<b>291</b>	<b>38</b>	<b>6</b>	<b>86,9%</b>	<b>175</b>	<b>44</b>	<b>0</b>	<b>79,9%</b>	<b>132</b>	<b>24</b>	<b>1</b>	<b>84,1%</b>



Forklaring: TÆH% = Tiltrådt, Ændret, Hjemvist og Tiltrædelses-procent. Kilde: CKAs sagsbehandlingssystem AIDA.

Stor set alle sagsområder har haft en god stigning i tiltrædelsesprocenten, både i forhold til 2015 og 2016. Kun området ”Tilbagebetaling og sanktion” har haft en markant tilbagegang, hvor tiltrædelsesprocenten er på 50.



Det skal bemærkes, at på området "Tilbagebetaling og sanktion", er der i ca. 1/3 af de ændrede sager tale om, at AST har fået nye oplysninger i form af domsafsigelser, som har medført ændringer i afgørelsen. Der er således ikke tale om en egentlig underkendelse af CKA i 50 % af sagerne.

# Bilag

**Bilag 1: A-kasser pr. 31/12-2017 og forkortelser anvendt i statistikken**

A-kassens fulde navn	Fork.
Akademikernes A-kasse	AKA
A-kassen Ase	ASE
A-kassen LH	LH
Arbejdsløsheds-kassen for Journalistik, Kommunikation og Sprog	AJKS
Byggefagernes Arbejdsløsheds-kasse	BF-A
Børne- og Ungdomspædagogernes Landsdækkende Arbejdsløsheds-kasse	BUPL
CA A-kasse	CA
DANA Arbejdsløsheds-kasse for Selvstændige	DANA
Det Faglige Hus - A-kasse	DFH
Din Sundhedsfaglige A-kasse	DSA
El-fagets Arbejdsløsheds-kasse	DEF
Faglig Fælles A-kasse	3F
FOAs A-kasse	FOA
Frie Funktionærers A-kasse	F-F
Funktionærernes og Tjenestemændenes Fælles-Arbejdsløsheds-kasse	FTF-A
Fødevareforbundet NNFs Arbejdsløsheds-kasse	NNF
HK/Danmarks A-kasse	HK
Kristelig A-kasse	KRIFA
Lærernes a-kasse	DLFA
Magistrenes Arbejdsløsheds-kasse	MA
Metalarbejdernes Arbejdsløsheds-kasse	ME-TAL
Min A-kasse	MIN
Socialpædagogernes Landsdækkende Arbejdsløsheds-kasse	SLA
Teknikernes Arbejdsløsheds-kasse	TAK

Funktionærernes og Servicefagernes Arbejdsløsheds-kasse (udgået)	FSA
--	-----

Kilde: <https://star.dk/ydelser-og-ferie/tilsyn-kontrol-og-klager-over-a-kasse-afgoerelser/tilsyn-og-kontrol-med-a-kasser/oversigt-over-a-kasserne/>

Noter:

Funktionærernes og Servicefagernes arbejdsløsheds-kasse (FSA) blev pr. 1/1-2017 slået sammen med Min A-kasse. Af sammenligningsgrundlag figurerer de dog stadig enkelte steder i statistikken.

Business Danmarks A-kasse (BDA) er helt udgået af statistikken, da de ophørte før 2015 og således ikke bidrager til sammenligningerne længere.

**Bilag 2: Oprettede sager fordelt på emner**

<b>Emne</b>	<b>2015</b>	<b>2016</b>	<b>2017</b>
A-kasse og fagforening	0	0	1
A-kassernes sagsbehandling	0	1	0
A-kassernes vejledningspligt	20	12	12
Arbejde og indtægters betydning	274	198	204
Befordringsgodtgørelse	15	22	19
Beregning af dagpengesats	69	66	66
Beskæftigelseskrav og dagpengeperioder	170	183	174
Bibeskæftigelse ved selvstændig virksomhed	78	43	32
Dagpenge som lån	2	1	1
Dagpenge under 14-dages sygdom	12	12	14
Dagpenge under deltagelse i undervisning	37	22	36
Dagpengegodtgørelse	11	15	19
Dagpengenes størrelse - diverse	0	2	2
Dagpengeret	9	4	2
Dagpengeret - diverse	6	3	2
Deltid og fuldtid	20	24	22
Efterløn - diverse	1	2	0
Efterlønsbidrag	84	90	72
Feriedagpenge	131	137	107
Fradrag i dagpenge	30	45	69
Genoptagelse efter slettelse pga. svig	0	1	0
Indlevering af ydelseskort	8	3	7
Jobrettet uddannelse	31	28	13
Kontingentfritagelse mv.	70	58	49
Kontingentrestance	96	81	82
Ledighedskravet	122	98	49
Medlemsanciennitet	16	28	39
Opkrævning af tilbagebetalingsbeløb eller slettelse pga. gæld til a-kassen	19	7	5
Optagelse	143	170	101
Overflytning	3	6	4
Overførsel af overskydende timer	18	24	11
Refusion	24	31	18
Renter	2	1	0
Rådighedskravet	352	292	315
Selvforskyldt ledighed (afslag, ophør og udeblivelse)	471	437	459
Supplerende dagpenge	130	94	134
Tilbagebetaling og sanktion	382	346	261
Tilmelding som arbejdssøgende og bekræftelse af jobsøgning	121	102	123
Udlandet	4	1	6
Udtræden	31	29	30
<b>I alt</b>	<b>3.012</b>	<b>2.719</b>	<b>2.560</b>

*Følgende emner har været ubrugte fra og med 2015 og er udeladt*

Andre ydelser - diverse	Konflikt
Begrænsninger i dagpengeretten - diverse	Sociale pensioner
Tilbagebetaling og sanktion - diverse	Medlemskab - diverse
Udtræden / genindtræden	

**Bilag 3: Medlemmer, ledige og oprettede klagesager i 2017, fordelt på a-kasser**

<b>A-kasse</b>	<b>Medlemmer</b>	<b>Ledighed</b>	<b>Klager</b>
3F	234.563	41.201	187
AJKS	22.177	4.388	14
AKA	199.357	28.317	181
ASE	149.545	14.307	247
BF-A	15.213	3.336	2
BUPL	56.951	7.380	42
CA	48.554	8.855	25
DANA	21.355	1.371	46
DEF	19.062	1.384	7
DFH	115.355	17.032	227
DLFA	71.704	7.434	79
DSA	88.864	5.855	31
F-F	22.861	2.120	17
FOA	150.791	17.231	133
FTF-A	129.477	14.218	107
HK	183.847	25.227	285
KRIFA	168.934	27.918	203
LH	112.492	7.856	74
MA	62.443	12.570	103
METAL	67.397	7.606	46
MIN	88.158	9.956	95
NNF	16.353	2.480	14
SLA	34.721	4.568	39
TAK	23.081	4.000	30
<b>I alt</b>	<b>2.103.255</b>	<b>276.610</b>	<b>2.234</b>

"Ledighed" angiver, hvor mange personer der har modtaget ydelser i kortere eller længere tid i perioden. Kilde: Jobindsats.dk - Ledighed 2017. Antal personer i hele landet.

"Medlemmer" angiver medlemstal (både fuldtid og deltid, men ikke kont-frit) pr. 31/12-2017. Kilde: <https://star.dk/viden-og-tal/statistik/statistik-om-a-kassernes-medlemstal/>

"Klager" angiver, hvor mange klagesager CKA har modtaget fra den enkelte a-kasse i perioden. Kilde: AIDA

Bilag 4: Omgørelser og hjemvisninger af a-kassernes afgørelser fra 2015-2017 fordelt på a-kasser og sagsområder

A-kasse	År	Samlet antal omgørelser / hjemvisninger	Optagelse og medlemskab	Ret til dagpenge	Dagpengenes størrelse, beregning og udbetaling	Begrænsninger i dagpengereften	Efterløn	Andre ydelser	Tilbagebetaling og sanktion
3F	2015	28	3	8	2	0	3	1	11
	2016	37	3	18	1	2	2	1	10
	2017	33	1	22	2	0	0	1	7
AJKS	2015	4	0	1	2	0	0	0	1
	2016	2	0	2	0	0	0	0	0
	2017	6	0	3	2	0	1	0	0
AKA	2015	16	1	8	3	0	2	0	2
	2016	11	0	8	0	0	1	0	2
	2017	23	2	11	5	0	2	0	3
ASE	2015	32	1	11	2	2	5	0	11
	2016	21	3	9	1	0	1	0	7
	2017	44	0	28	2	0	0	1	13
BF-A	2015	1	0	1	0	0	0	0	0
	2016	1	1	0	0	0	0	0	0
	2017	0	0	0	0	0	0	0	0
BUPL	2015	14	2	3	2	0	0	0	7
	2016	5	0	1	1	0	0	0	3
	2017	5	1	4	0	0	0	0	0
CA	2015	2	0	0	0	0	0	0	2
	2016	0	0	0	0	0	0	0	0
	2017	2	0	2	0	0	0	0	0
DANA	2015	24	1	7	2	2	4	0	8
	2016	4	0	0	1	0	1	0	2
	2017	13	2	4	2	0	2	0	3
DEF	2015	1	0	0	0	0	1	0	0
	2016	0	0	0	0	0	0	0	0
	2017	1	1	0	0	0	0	0	0
DFH	2015	32	2	12	3	0	1	0	14
	2016	25	6	13	2	0	0	1	3
	2017	26	3	10	4	0	3	0	6
DLFA	2015	7	1	1	0	1	1	0	3
	2016	14	1	7	2	1	1	0	2
	2017	13	2	7	0	2	1	0	1
DSA	2015	8	0	1	1	0	4	0	2
	2016	11	1	2	1	1	2	0	4
	2017	14	1	3	1	1	2	0	6
F-F	2015	0	0	0	0	0	0	0	0
	2016	3	1	0	1	0	1	0	0
	2017	4	0	2	0	0	0	0	2
FOA	2015	12	4	4	2	0	0	1	1

	2016	15	5	3	0	1	3	0	3
	2017	13	5	2	3	1	0	1	1
FTF-A	2015	24	7	9	3	0	3	1	1
	2016	15	5	5	2	0	0	0	3
	2017	21	6	8	3	0	3	1	0
HK	2015	41	1	12	9	1	2	3	13
	2016	30	2	9	8	0	2	0	9
	2017	29	4	11	1	1	2	0	10
KRIFA	2015	27	5	12	1	0	3	1	5
	2016	28	3	16	1	3	2	0	3
	2017	39	12	23	1	0	0	0	3
LH	2015	16	4	6	1	0	2	0	3
	2016	14	2	5	0	0	3	1	3
	2017	14	3	6	1	1	0	1	2
MA	2015	8	1	3	1	0	1	1	1
	2016	9	3	1	0	0	0	0	5
	2017	18	5	5	7	0	0	0	1
METAL	2015	9	3	1	0	0	0	0	5
	2016	5	0	2	0	0	3	0	0
	2017	7	1	4	0	0	0	0	2
MIN	2015	12	0	8	0	1	1	0	2
	2016	12	1	6	3	0	0	1	1
	2017	14	1	8	0	0	2	2	1
NNF	2015	1	0	1	0	0	0	0	0
	2016	1	0	0	0	0	0	0	1
	2017	4	0	1	0	0	0	2	1
SLA	2015	6	0	5	0	0	0	0	1
	2016	5	0	3	1	0	0	0	1
	2017	3	0	2	0	0	0	1	0
TAK	2015	5	0	4	0	0	0	0	1
	2016	2	0	1	1	0	0	0	0
	2017	6	1	3	1	0	0	0	1
I alt	2015	330	36	118	34	7	33	8	94
	2016	270	37	111	26	8	22	4	62
	2017	352	51	169	35	6	18	10	63

